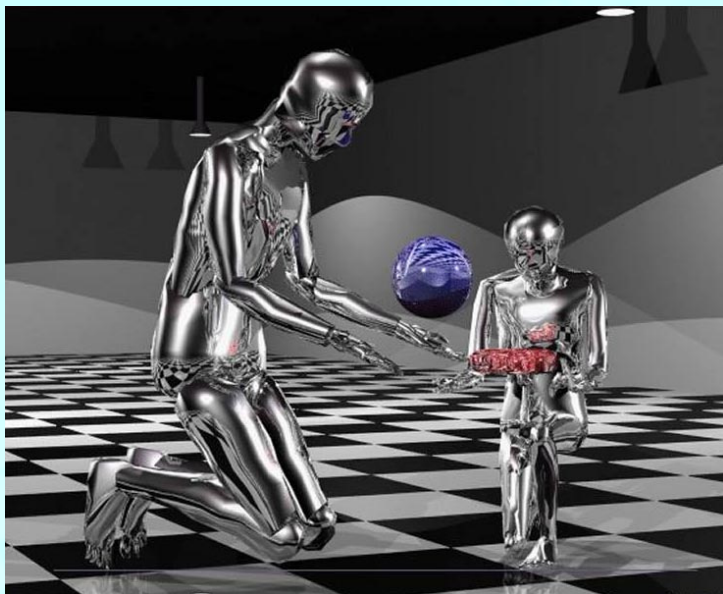


EL FACTOR HUMANO ELEMENTO ESENCIAL EN LA INTRODUCCIÓN DE NUEVAS TECNOLOGÍAS EN LA EDUCACION

agosto, 2009



La utilización de nuevas herramientas en cualquier tipo de trabajo siempre parece positivo. De hecho, cada nueva herramienta viene a mejorar la intervención humana en un proceso productivo determinado, haciendo más segura, fácil o efectiva la actividad humana que antes se desarrollaba. Por ello no es posible a estas alturas de la evolución de los procesos productivos, asumir posturas fundamentalistas como el Maquinismo de los

primeros años de la revolución industrial, cuando los trabajadores arremetían contra las máquinas de vapor conscientes de que su entrada en el taller significaba el hambre y la muerte para muchas familias, que perdían sus trabajos irremediamente. Porque fue así como se planteó la entrada de esa tecnología (la del vapor), el capitalista invertía para hacer más dinero, aunque eso supusiera la miseria para los que hasta entonces habían sido “sus trabajadores”.

En las instituciones escolares desde finales del siglo XIX se han venido introduciendo “nuevas tecnologías”. Además de la evolución de los equipamientos de laboratorios (donde los había) en materias curriculares como la física y la química, en esos momentos aparecen los primeros proyectores de imágenes o las primeras ilustraciones a color, mapas incluidos, que por cierto Ferrer y Guardia fue pionero en España en su Escuela Racionalista de Barcelona. Antes habían llegado la pizarra, el plumier, el pizarrín, y los libros de textos. Después la entrada de la pluma estilográfica, los gramófonos, los bolígrafos, las libretas de argollas, los retroproyectores, la radio escolar, los magnetófonos de cintas, los cassetes, los proyectores de diapositivas, de cine, las televisiones, los vídeos, los laboratorios de idiomas, los ordenadores, las redes de ordenadores, internet... ahora se nos habla de la Pizarra Electrónica y de la generalización de los portátiles como elementos sustanciales de un cambio positivo en educación. De todas las herramientas anteriormente citadas, y de algunas más, quedan pocas en el diario hacer de los escolares. Las mesas individuales, las sillas para estar sentados, durante largas jornadas, la mesa y sillón del profesor, que forman parte del denominado mobiliario escolar y la permanente pizarra son elementos de indiscutible presencia en aquello que se entiende aula.

Muchos no han comprendido aún que la herramienta, a pesar de ser concebida para una tarea determinada, puede tener múltiples aplicaciones, ya que la capacidad transformadora de la mente humana permite encontrar usos muy diversos al mismo objeto. Por ello la fuerza de la innovación, a pesar de requerir cierta tecnología, reside en la metodología de uso. La pizarra es utilizada para mostrar información al grupo desde diversos enfoques educativos o instructivos y siempre es un elemento que despierta curiosidad en los niños y niñas, porque como humanos que somos deseamos expresarnos hacia los demás. Un profesor¹ nos comenta “les digo que por qué no hacen el garabato en una hoja de su libreta. Y ellos me responden, "que no es lo mismo". Y tienen razón, porque en la pizarra exponen a sus compañeros, es algo visible para todos”.

La Pizarra electrónica permitirá mostrar mucho más que trazos de tiza (o rotulador), pero es evidente que en la forma como la usen el alumnado y profesorado está la clave de que sea, o no, realmente una innovación para la mejora de la enseñanza aprendizaje. En este sentido se manifiesta un docente² “No sé, por una parte temo que la pizarra siga siendo el instrumento casi exclusivo de la enseñanza. Pero, ya que hoy llegan los Reyes Magos, dejadme por unos momentos pensar que profesores y alumnos aprenderemos a utilizar otros instrumentos, otras herramientas que ya empezamos a tener y donde podemos realizar unos trazos”.

Las costosísimas políticas educativas de equipamiento, desarrolladas por los diversos gobiernos andaluces, han adolecido del no reconocimiento de que la fuerza de la innovación reside en la actividad humana que se desarrolle con ella. El hecho de enviar instrumentos a los centros escolares no supone que automáticamente se produzcan las innovaciones. El próximo envío de millares de pizarras electrónicas y de ordenadores portátiles tiene que ir acompañado del reconocimiento de que es el factor humano la clave para la mejora de educación andaluza. No parece que la Consejería de Educación Andaluza camine por ese sendero, ya que no contempla el costo horario tanto formativo como de dedicación adicional que toda innovación lleva consigo, mantiene ratios ilegales y su política de personal viene siendo contraria a la mejora real de la educación, evitando el gasto en sustituciones de profesorado enfermo, incluso los permisos no retribuidos, otras licencias y permisos, así como inestabilizando las plantillas de profesorado.

Rafael Fenoy Rico

Secretario de Jurídica y Comunicación

Federación Andaluza de Sindicatos de Enseñanza CGT (FASE-CGT)

¹ Comentario de Victoriano del IES padre Manjón de Granada. en la web del institut de Educació Secundària: Emili Darder, en c/ Salvador Dalí, 13 Palma de Mallorca.

<http://quaderns.balearweb.net/post/2188>

² Fabián | 05 Gener, 2005) en la web del institut de Educació Secundària: Emili Darder, en c/ Salvador Dalí, 13 Palma de Mallorca. <http://quaderns.balearweb.net/post/2188>